

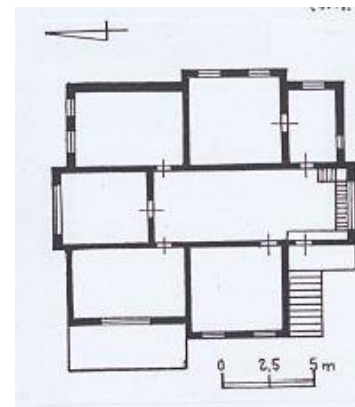
<p><b>GEZ</b></p>	<p><b>KARTA ADRESOWA ZABYTKU</b></p>		<p>3. Miejscowość</p> <p style="text-align: center;">Koziczyn</p>
<p>1. Nazwa willa nad Pliszką wraz z otaczającym ją parkiem oraz budynkiem szachulcowym</p>	<p>2. Czas powstania pocz. XX w.</p>		
<p>7. Fotografia z opisem wskazującym orientację w stosunku do sąsiednich terenów lub stron świata albo mapa z zaznaczonym stanowiskiem archeologicznym</p>			<p>4. Adres</p> <p>Koziczyn 69-108 na skarpie, po płd.- zach. stronie miejscowości dz. nr 1/3</p>
			<p>5. Przynależność administracyjna</p> <p>województwo: lubuskie</p> <p>powiat: słubicki</p> <p>gmina: Cybinka</p>
			<p>6. Formy ochrony</p> <p>Willa nad Pliszką wraz z otaczającym ją parkiem wpisana do rejestru zabytków pod nr L-315/A</p>

## 8. Historia, opis i wartości

Koziczyn (niem. Steinbockwerk) położony jest ok. 8 km na pñ.- zach. od Cybinki, nad rzeką Pliszką, przy lokalnej drodze do Maczkowa. Willa wraz z parkiem położona jest na skarpie, po pñd.- zach. stronie miejscowości. Zasięg założenia wyznaczają od pñ. rzeka Pliszka, droga brukowana od zach. i od pd. droga gruntowa, natomiast od wsch. uprawa leśna. Na teren parku prowadzi wjazd główny od pd. oraz wejście schodami w stromej skarpie od zach. Teren parku jest częściowo ogrodzony siatką od strony dawnych wejść. Przed zabudowaniami dawnej papierni oraz stawami hodowlanymi, na wysokiej skarpie posadowiono willę właściciela zakładu wraz z budynkiem gospodarczym. Oba budynki reprezentują tzw. styl rodzimy (Heimatstil) z elementami secesji. W ich otoczeniu założony został park. Powstanie willi wraz z założeniem parkowym związane jest z osobą właściciela papierni w Sądowie i Koziczynie – Paula Steinbocka z Frankfurtu nad Odrą. Rozwój papierni możliwy był dzięki dobrze prosperującej kopalni węgla brunatnego w Cybince, założonej w latach 1857-1858. Umożliwiło to fabrykantowi uruchomienie oraz eksploatację dużych maszyn parowych, co doprowadziło do zwiększenia produkcji papieru z 1,5 do 3,5 ton papieru dziennie. W 1883 r. zdecydowano o rozbudowie fabryki w Koziczynie. W 1889 r. wybudowano drogę dojazdową z szosy Słubice-Cybinka, a w 1907 r. poprowadzono do Koziczyna linię kolejową z Kunowic do Cybinki, co przyczyniło się do wielokrotnienia produkcji. Czas powstania willi i parku datuje się na pocz. XX w., to jest na okres największej prosperity tutejszego zakładu przemysłowego. W okresie powojennym willa wraz z założeniem parkowym stanowiła własność Przedsiębiorstwa Rolno-Przemysłowego Państwowych Zakładów Zbożowych. Obecnie jest to własność prywatna. Park pierwotnie zajmował teren o powierzchni ok. 1,5 ha, obecnie pomniejszoną do ok. 1,22 ha. Założenie oparto o prostą, krajobrazową kompozycję, na planie zbliżonym do trapezu. Układ przestrzenny oraz kompozycja założenia wskazują, iż przebieg dróg posiada charakter swobodny i nieregularny. Główny element w przestrzeni parku zajmuje polana widokowa, rozciągająca się po stronie pn. willi. Od wsch. przestrzeń polany zamyka zwarty ciąg klonów jesionolistnych. W kierunku pñ.- zach. teren otwiera się na malowniczy krajobraz meandrującego starorzecza rzeki Pliszki. Przed elewacją frontową willi fabrykanckiej zachowały się pozostałości owalnej fontanny, której widok wylaniał się na osi wejścia schodami od strony zach. Kompozycja nasadzeń drzew posiada swobodny charakter, w powiązaniu z lasem sosnowym, otaczającym park. W składzie gatunkowym drzewostanu przeważają gatunki rodzime i introdukowane do lasów gospodarczych. Starodrzew parku pochodzi z pocz. XX w. We frontowej części założenia występowały okazy sosny, świerku, daglezi, klonów, dębów, buków i lip. W obniżeniu terenu parku przy starorzeczu Pliszki występuje wielogatunkowy drzewostan wtórny z okresu powojennego, na jego tle wyróżnia się okazały dąb szypułkowy. Najliczniejszy drzewostan stanowią sosny, dęby, robinie akacjowe, klony jesionolistne, topole i brzozy. Wiek ocenia się od 20 do 120 lat. Średnia wieka starodrzewia wynosi ok. 80 lat. W poszyciu parku występują takie krzewy jak derzeń biały, jaśminowiec wonny oraz śnieguliczka biała.

## 9. Stan zachowania i postulaty dotyczące konserwacji

Zasięg oraz powierzchnia parku są czytelne i rozpoznawalne w dawnych, historycznych granicach. Znacząco zmieniła się natomiast kompozycja układu wnętrza założenia, w obrębie którego zatarciu uległy ścieżki. Starodrzew parku uległ znacznemu zubożeniu i zachował się tylko jednostkowo. Teren parku ulega silnej sukcesji i zarastaniu samosiewami gatunków lekko nasiennych. Niezbędne jest oczyszczenie parku z samosiewów wraz z przywróceniem oryginalnej kompozycji założenia, odtworzenie osi widokowej w stronę rzeki, rekonstrukcja fontanny i wejścia na teren parku. Konieczne jest uzupełnienie nasadzeń w obrębie założenia. Teren parku należy wygradzić ogrodzeniem o stylowej, historyzującej formie. Willa w złym stanie, w stanie remontu, prowizorycznie zabezpieczona. Brak stolarki drzwiowej i okiennej. Forma zewnętrzna niezmieniona. Postuluje się kompleksowe prace remontowo-konserwatorskie. Rozważyć do wpisania do rejestru zabytków budynek szachulcowy na terenie parku.



## 10. Wykonanie karty (autor, data i podpis)

09.12.2022

## 11. Zatwierdzenie karty (podpis wojewódzkiego konserwatora zabytków)\*

\*dotyczy zabytków niewpisanych do rejestru zabytków i niewłączonych do wojewódzkiej ewidencji zabytków