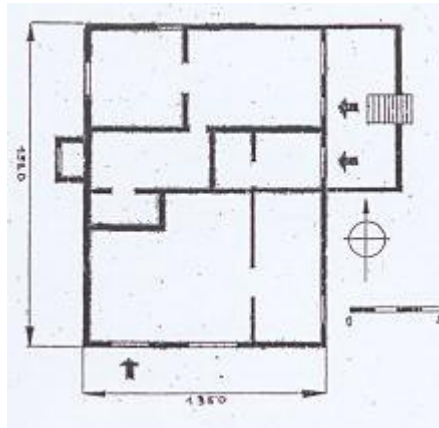
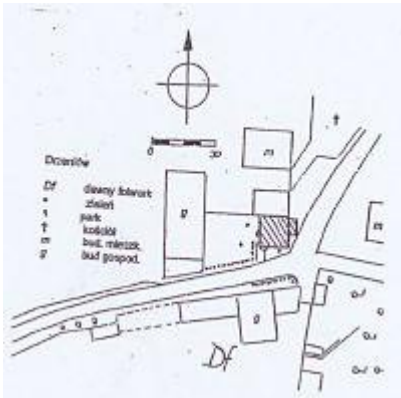


<b>GEZ</b>	<b>KARTA ADRESOWA ZABYTKU</b>		3. Miejscowość  <b>Drzeniów</b>
1. Nazwa budynek mieszkalny obecnie usługowo-handlowy		2. Czas powstania koniec XVIII w.	4. Adres  Drzeniów nr 18 69-108 Drzeniów  dz. nr 24
7. Fotografia z opisem wskazującym orientację w stosunku do sąsiednich terenów lub stron świata albo mapa z zaznaczonym stanowiskiem archeologicznym			
			5. Przynależność administracyjna  województwo: lubuskie  powiat: ślubicki  gmina: Cybinka

## 8. Historia, opis i wartości

Budynek położony w centrum wsi, pomiędzy kościołem a założeniem pałacowo-parkowym, po wewnętrznej stronie zakola drogi przelotowej u zbiegu z drogą lokalną. Od płd. i zach. otoczony łukiem drogi, od wsch. graniczy z budynkiem sali zabaw. Po płn. jego stronie wydzielony murem wydłużony plac porośnięty trawą. Teren przed fasadą utwardzony nawierzchnią z kamienia polnego, a od płn. wyłożony brukiem. Ściany zewnętrzne murowane z cegły pełnej, posadowione na fundamencie z kamienia polnego, tynkowane obustronnie, dekorowane fragmentarycznie zachowanym detalem architektonicznym wyrabianym w tynku (podziały ramowe elewacji, opaski okienne). Ściany wewnętrzne pierwszej kondygnacji murowane z cegły, w poddaszu ściany szkieletowe z glinianym wypełnieniem fach oraz deskowe przepierzenie. Pomieszczenia piwnic nakryte stropami ceramicznymi odcinkowymi na belkach stalowych, w pomieszczeniach kondygnacji naziemnych stropy drewniane na belkach wykończone płytami gipsowo-kartonowymi. Konstrukcja dachu drewniana, więźba krokwiowo-jętkowa. Dach kryty dachówką zakładkową cementową. Schody zewnętrzne współczesne zbudowane jednocześnie z tarasem. Otwory okienne o zróżnicowanym kształcie i proporcjach, wtórnie przekształcone. W cokole elewacji płn. otwory w kształcie leżącego prostokąta zamkniętego łukiem odcinkowym. W oryginalnej formie pozostały 4 otwory okienne w ścianie szczytowej w kształcie postawionego prostokąta.



## 9. Stan zachowania i postulaty dotyczące konserwacji

Po 2002 r. przeprowadzono remont dachu, wymieniając pokrycie z dachówki ceramicznej karpiówki na cementową zakładkową i zlikwidowano ozdobny szczycik na osi fasady. Zmodernizowano wnętrze obiektu, dostosowując je do funkcji handlowej, wymieniono stolarkę powiększając znacznie otwory okienne. Dobudowano wysoki taras i schody prowadzące do baru. Stan konstrukcji, pokrycia dachu i ścian wewnętrznych dobry. Silne zawilgocenie ścian zewnętrznych. Należy przebadać stropy i fundamenty i zainstalować właściwe odprowadzenie wód opadowych (gdyż obecnie powoduje ich napływ podczas opadów przez niezabezpieczone okienka w przyziemiu do pomieszczeń piwnicznych, gdzie zalega tworząc grubą warstwę mułu i błota). Następnie należy osuszyć i wykonać izolację murów piwnic. Najważniejszym postulatem jest podporządkowanie układu elewacji obiektu poprzez przywrócenie historycznego układu otworów okiennych, likwidację tarasu i wymianę pokrycia dachowego.

10. Wykonanie karty (autor, data i podpis)

09.12.2022

11. Zatwierdzenie karty (podpis wojewódzkiego konserwatora zabytków)\*

\*dotyczy zabytków niewpisanych do rejestru zabytków i niewłączonych do wojewódzkiej ewidencji zabytków